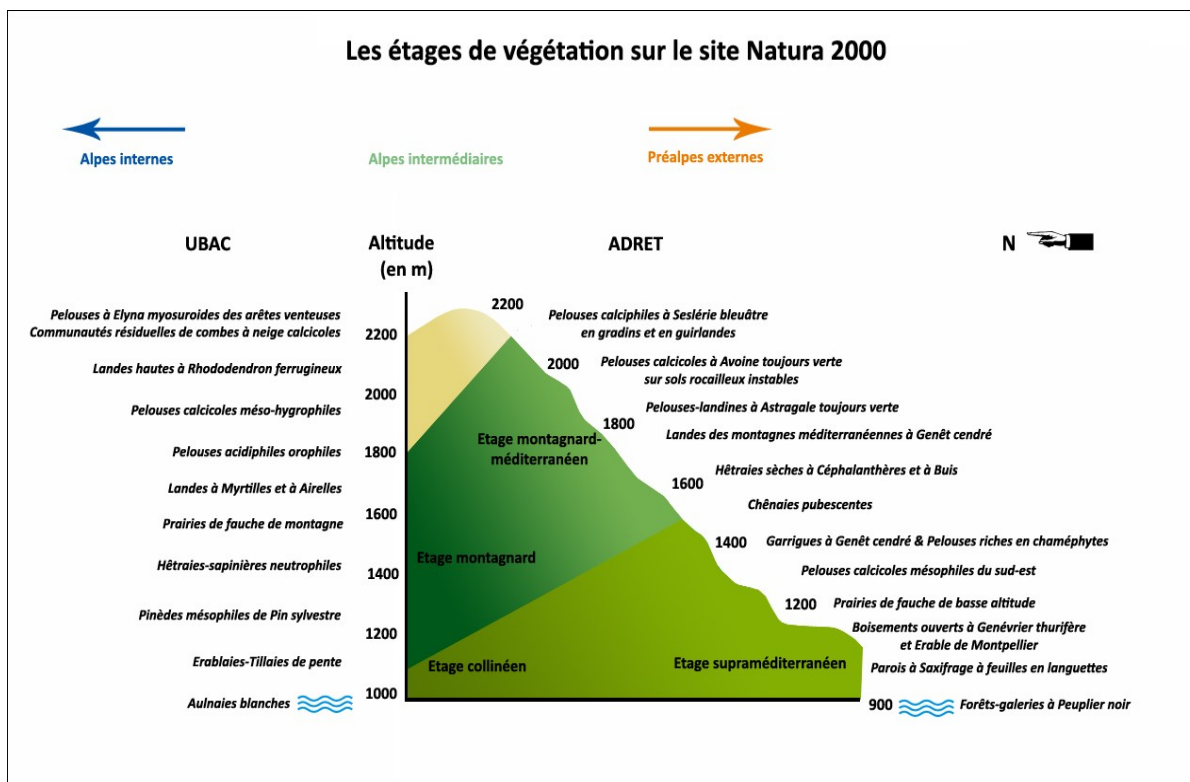


## Synthèse de l'étude inventaire et cartographie des habitats naturels et des espèces d'intérêt communautaire.

Étude réalisée en 2019, présentée en COPIL le 22/01/2021 à Seyne les Alpes  
Écrit par Laurence Foucaut, ODEPP

Cette étude est une actualisation de la cartographie initiale des habitats naturels et des espèces d'intérêt communautaire de 2000 (base de rédaction du plan de gestion DOCOB) et une analyse des milieux agropastoraux. La synthèse ci après détaille les différences entre l'inventaire de 2000 et celui 2019. Elle aborde aussi les états de conservation de certains milieux agropastoraux et de l'impact des mesures agroenvironnementales et climatiques sur ces habitats.

La diversité des habitats naturels du site est liée à la position du site entre Alpes internes et Préalpes sèches, à la conjonction de deux domaines floristiques : eurosibérien et méditerranéen. Cela entraîne un fort contraste entre adret et ubac, lesquels sont marqués par des étages de végétation différents d'où l'existence de nombreuses formations végétales (schéma ci-dessous).





Cela s'illustre par exemple par la présence de plusieurs formations végétales de type intra alpin uniquement observées à l'ubac froid du Blayeul (photo ci-contre) et il y a 20 ans par la présence du Lagopède alpin.

*Dessin 1: ubac froid du Blayeul*

## Résultats des inventaires

Il a été inventorié :

### **27 habitats génériques d'intérêt communautaire ou prioritaire**

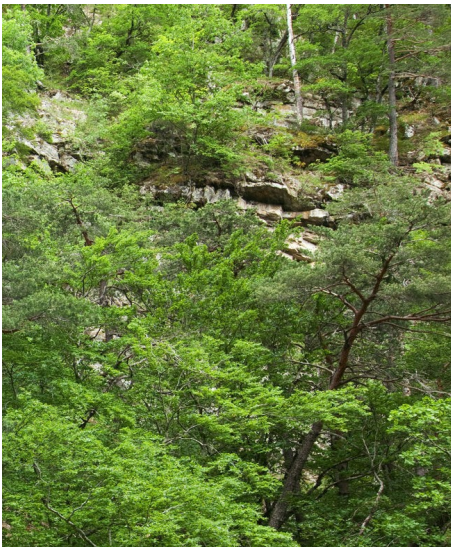
dont 3 nouveaux habitats génériques

- Eaux oligo-mésotrophes calcaires avec végétation benthique à *Chara* ssp (3140)
- Rivières alpines avec végétation ripicole herbacée (3220)
- Forêts endémiques à *Juniperus* ssp. (9560)\*, intérêt prioritaire

### **39 habitats élémentaires**

- dont 11 habitats élémentaires nouveaux d'intérêt communautaire ou non communautaire
- Nouveaux habitats distingués ou déclassement d'habitats ou habitats remaniés

### **Les deux habitats exceptionnels :**



- *l'Erablaie à scolopendre et à lunaire vivace*, répandue dans les régions plus humides, est présente uniquement dans les cluses de Verdaches, grâce au regain d'humidité et de fraîcheur initié par la topographie.

*Dessin 2: érablaie à scolopendre et à lunaire vivace*



- **le peuplement arborescent de *Genévriers thurifères*** sur la crête de Barri, différent du peuplement arbustif installés au sein des parois de la clue de Barles

*Dessin 3: peuplement de *Genévriers thurifères**

- l'aulnaie blanche, habitat d'intérêt prioritaire, présente dans les parties froides des clues

### **Un habitat déclassé**



- **la lande alpine à aires et myrtilles**, anciennement d'intérêt communautaire, a été déclassée car elle ne présente pas les caractéristiques floristiques et l'écologie des landes développées dans les Alpes internes.

*Dessin 4: lande à aires et myrtilles anciennement broyée*

## Les habitats supplémentaires :



- **la lande d'altitude à genêt cendré, de l'étage méditerranéo-montagnard**, sous la cloche de Barles par exemple. Elle a été distinguée de la garrigue à Genêt cendré de l'étage supraméditerranéen en raison de caractéristiques floristiques différentes. Elle est d'intérêt communautaire contrairement à la garrigue à Genêt cendré.

*Dessin 5: lande d'altitude à genêt cendré, de l'étage méditerranéo-montagnard*



- **la lande à genévriers nains**, présente par exemple à l'adret du Lauzerot, qui était assimilée anciennement aux landes à genévriers communs développées à plus basse altitude.

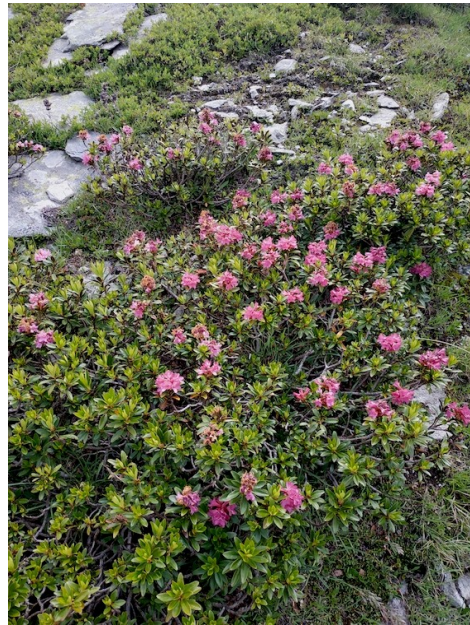
*Dessin 6: lande à genévriers nains*



- **la pelouse d'arête venteuse à *Elyne queue-de-souris***, à l'ubac du Blayeul, en mélange avec les communautés à saules nains et les landes à Rhododendron ferrugineux (existence de très petites surfaces non loin du Pic des Monges).



*Dessin 7: pelouse d'arête venteuse à *Elyne queue-de-souris**

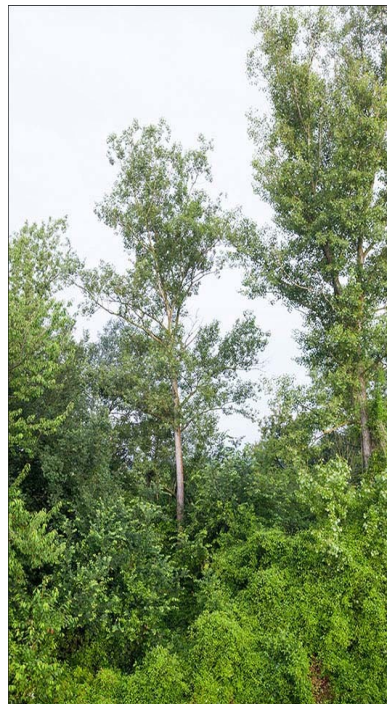


*Dessin 8: Rhododendron ferrugineux*

- la **frênaie** qui se développe en arrière de l'aulnaie blanche n'était pas répertoriée



*Dessin 9: Aulnaie blanche*

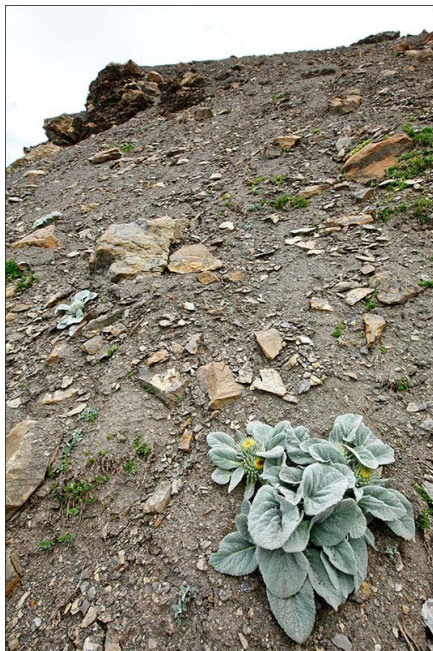


*Dessin 10: frênaie*



- De même, la **peupleraie humide**, présente dans les secteurs plus chauds du Bès, développée en bordure des eaux, en avant des peupleraies sèches

- **l'éboulis subalpin à Bérardie laineuse** est un habitat résiduel sur le site. L'espèce très présente dans les Alpes internes du sud est un fossile vivant datant de l'ère tertiaire qui a traversé les glaciations en se réfugiant au sein d'éboulis chauds à éléments fins.



*Dessin 11: éboulis subalpin à Bérardie laineuse*



*Dessin 12: Bérardie laineuse*

- l'habitat de **paroi rocheuse siliceuse** des clues de Verdaches qui héberge l'Asplénium septentrionale et l'orpin de Montéreal.



*Dessin 13: Orpin de Montéreal*



*Dessin 14: Asplénium septentrionale*

## Les espèces d'intérêt communautaire

- l'**Ancolie de Reuter**, anciennement appelée Ancolie de Bertoloni (présente uniquement en Italie) est une endémique des Alpes Sud-occidentales françaises (PACA et Drôme).

Le site a une importante responsabilité de conservation de cette espèce au niveau européen.

- le **Sabot de Vénus**, espèce très présente en périphérie. 2 stations découvertes en 2019 à la limite du site, à Selonnet. Il reste une station à vérifier : prévoir prospection de cette espèce.



*Dessin 15: Ancolie de Reuter*



*Dessin 16: Sabot de Vénus*

## Analyse des milieux agropastoraux

Cette analyse porte sur l'évaluation fine des états de conservation de certains habitats agropastoraux.

### Les prairies de fauche

Ce site se caractérise par l'importance de ses prairies de fauche de basse altitude et de montagne.

De façon générale, il est remarqué que plus les prairies sont proches de l'exploitation et plus leur état de conservation est mauvais. Les causes sont une fertilisation ou un amendement trop important et/ou une fauche trop précoce.

Les prairies de fauche de montagne sur le plateau d'Iroire, les Gardettes sur Auzet sont très favorables et intéressantes ; au col du Fanget, elles le sont moins. Les prairies de fauche de basse altitude sont dans l'ensemble en état de conservation altéré à l'exception des prairies du secteur de La Sorbière, Le Mas (pour une parcelle) à Barles, Bramafan à Auzet.

A Selonnet, au lieu dit les Chauvets, on note la présence d'une prairie de fauche de montagne remarquable, dont la conservation est quasiment optimale. Les causes sont une



importante surface avec des conditions topographiques diversifiées et donc des composantes bioclimatiques variées, et surtout un travail de l'éleveur remarquable : fauche à la bonne date et fertilisation et /ou amendement raisonnée. Le Lis de Saint-Bruno, caractéristique des prairies de fauche de montagne (sensible à une fauche précoce) est uniquement présent sur cette prairie des Chauvets .



*Dessin 17: prairie des Chauvet-Selonnet*



*Dessin 18: Lis de saint bruno et orchidées- prairie des Chauvets*



*Dessin 19: faciès plus humide à trolle d'europe- prairie des Chauvets*

### **Les nardaies riches en espèces, pelouses d'intérêt prioritaire**

Les nardaies du Marzenc à Barles sont en bon état de conservation, contrairement au quartier du Gaou (Barles) qui sont altérées du fait de facteurs écologiques liés à l'acidité du sol qui favorise le surdéveloppement des airelles et myrtilles.

### **Analyse des impacts des mesures agro-environnementales et climatiques (MAEC)**



*Dessin 20: Broyage lande à airelles et myrtilles au clot de Bouc-Auzet*

Au Clot de Bouc à Auzet, le broyage en mosaïque effectué dans le cadre d'une MAEC (en faveur du Tétrasyde Lyre) a eu un impact négatif : après broyage, certaines espèces de la pelouse, sans valeur pastorale reviennent mais pas la pelouse d'intérêt communautaire et la myrtille et l'airelle re-colonisent très rapidement le secteur débroussaillé.





Au Blayeul, le broyage de la pelouse à grande fétuque (MAEC) n'a pas permis le retour de la pelouse à haute valeur patrimoniale et de bonne valeur pastorale.

*Dessin 21: pelouse à grande fétuque- Blayeul*

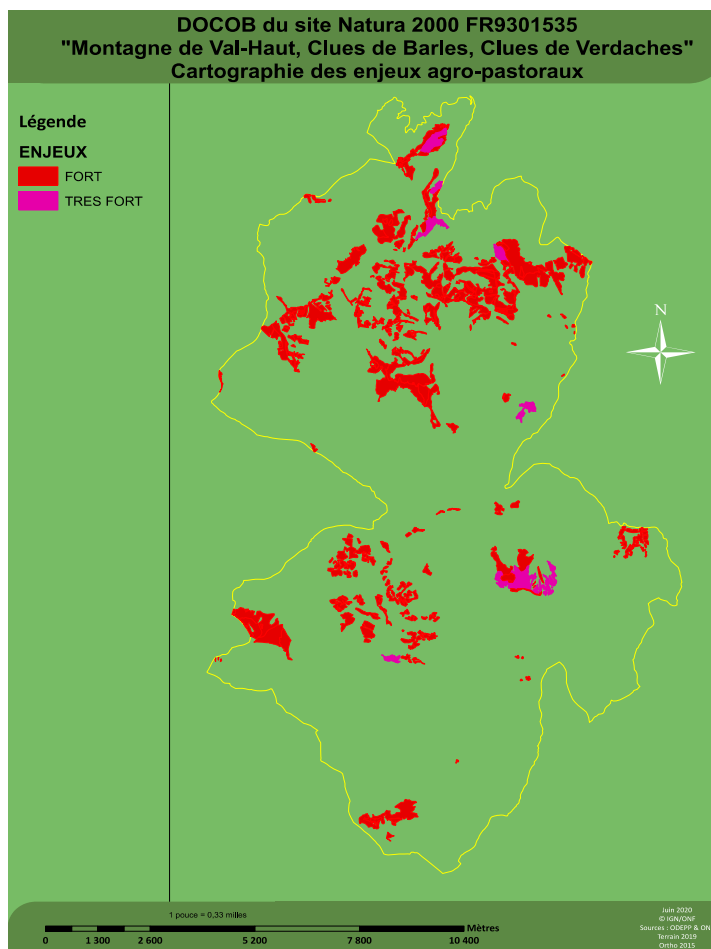
### **Les menaces sur les milieux agrostoraux**



Les menaces sur les pelouses et les landes oroméditerranéennes d'intérêt communautaire sont faibles, à l'exception de l'enrésinement. De façon générale, les milieux agropastoraux sont menacés par l'enrésinement du pin sylvestre (et plus faiblement par le pin à crochets) et par la progression naturelle des landes à airelles et myrtilles.

*Dessin 22: enrésinement par le pin sylvestre et le pin à crochet des pelouses*

# Les enjeux sur les milieux agropastoraux



## Habitats

Enjeu fort sur le maintien du bon état de conservation des prairies de fauche qui font l'originalité du site : haute valeur patrimoniale et impact des activités humaines agricoles. L'altération des prairies est réversible tant qu'il y a présence d'exploitants agricoles.

La seconde originalité du site est l'écocomplexe riverain et son cordon rivulaire. Il est en bon état de conservation. L'enjeu est fort car bonne valeur patrimoniale et milieux peu abondants et rares en zone préalpine et le risque de perturbation par les activités humaines et les aménagements est important et fortement impactant.

## Les espèces

Le Sabot de vénus, population peu abondantes et menaces importantes : aménagements forestiers.